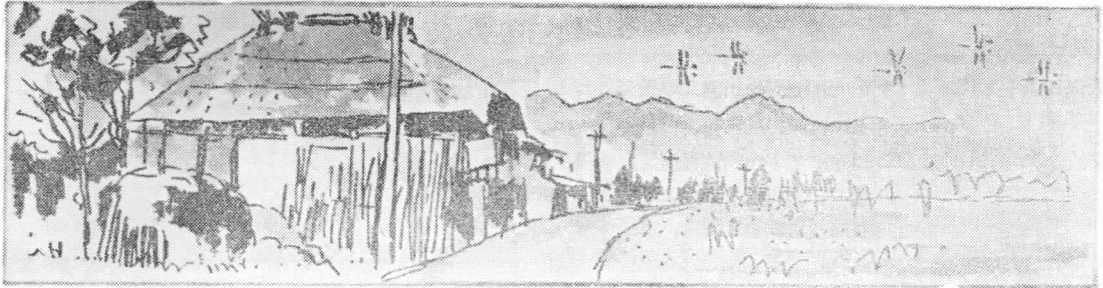


9月



# 会報

THE ROTARY CLUB  
OF TSURUOKA



秋風

第166回例会 1962.9.18(火)晴

白鷺社会員

工藤英捷氏絵

例会場 鶴岡市一日市町 ひ さ ご や (707番)

事務所 鶴岡市馬場町十日町口 商工会議所内 (1563番)

## ○出席報告

本日の出席者 出席数  $\frac{35}{44}$  名 欠席者 鷹田君、海東君、大野君、菅原君、手塚君、津田君、武田君、渡部君

出席率 79.55% 者 無届 福島君

前回の修正出席率 86.36% メ 金井(勝)君 山形西 R.C  
修正出席数 2名 クア 大野君 山形 R.C  
修正出席率 90.91% プ 海東君 盛岡 R.C

○司会 佐藤会長

○ソング 手に手つないで リーダー 広瀬君

○ビジター 本間君 (酒田 R.C)  
相馬君 ( )  
大場君 ( )

## ○連絡事項

- 会員拡大の件に関し推薦カードの提出が悪く、来る20日まで多数御提出願ひ度い。
- クラー博士より頂戴した多くの文献を、市立荘内病院に寄贈した。それに対し院長より御礼文が参りました。
- クラー博士の来鶴の日程等決定致しました。皆様の心からの歓迎を願ひ、多数都合の良い方は出迎や御見送等お願い致します。
- 当クラブ名誉会員の市長さんの挨拶  
ロータリーとは社会的に奉仕する事が基本であるよ

うに思いますが、ロータリーとは未だ充分に認知しておりませんし、出来得れば例会毎に出席して、ロータリーアンとして、その中にとけこんで、今後は大いに努力して行きたい。  
会長よりクラブのバナーやバツヂ等を渡され、本日より新しい名誉会員となつた。



(安達市長さん)

## ○幹事報告

- 会報到着 湯沢、平、郡山、村上、弘前東、八戸、仙台南各 R.C
- チャーターナイト御案内  
中条 R.C 10月21日 中条小学校 9時より  
江巻 R.C 10月14日 江巻高校 12時30分より
- 例会日変更 仙台 R.C 10月20日を10月5日に  
10月16日を10月15日に

高木三郎翁の略伝

年 代	西 歴	略 伝
天保12年1月17日	1,839	庄内藩士、黒川友文の長男として江戸に生れ、高木家を継ぐ。
安政2年	1,853	15才にて「大和流弓道天之巻目録」を師範黒崎与八より受け、学業（東条塾）馬術、水練に秀でる。
安政5年11月	1,857	御軍艦操練所に入所
万延元年2月	1,858	20才にて勝塾（勝安房守）に入門
慶応3年7月	1,865	軍艦奉行勝安房の推挙により5ヶ年間米国留学を命ぜられ、明治元年12月戊辰の役を伝え聞き一旦帰。
〃 12月		朝せしが、勝安房の深慮にて再度渡米す。
明治2年7月	1,867	外務省より留学生として辞令を受く、年にメキシカンドル 600枚下賜。
〃 4年2月	1,869	31才にて米国在留弁務使館書記に任命せらる。
〃 6年3月	1,871	森有礼公使帰朝不在中臨時代理公使に任命せらる。
〃 12月		桑港副領事に任命せらる。爾後8ヶ年在勤す。
〃 9年11月	1,874	紐育領事に任命せらるる時に36才
〃 10年3月	1,875	従六位に叙せられ、同年米国絹業協会名誉会員となる。
〃 13年5月	1,878	齡40才にて官途を辞し帰朝し同年12月同仲会社（生絲販売会社）創立と共に副社長となる。 爾後我郡生絲の海外輸出、価格維持、品質向上に数度の業界不振、日清、日露の波乱期不撓不屈斯業の爲め尽瘁す。その間横浜生絲検査所の創設、同仲会社副社長、横浜商業会議所特別会員、生絲検査所評議員、大日本蚕糸会社商議員、横浜電線製造株式会社監査役、その他数社重役
〃 42年3月28日	1,907	享年69才にて永眠、横浜生絲検査所出張国会通過の翌日より発病臥床し、不帰の客となる。

○ニコニコ箱

阿部君 早退  
 斎藤君 遅刻  
 張 君 外科医学会座長に選任

○本日の献立

御波物、甘鯛、茗荷、サケの焼、大根おろし、茄子漬  
 牛肉とねぎの甘煮

荒 崎 灯 台

発祥は明治36年。その頃加茂の飛塚半兵衛氏、私費を投じて加茂測候所を設置して天候、地震、潮位等を観測し、荒崎に航路標識灯を設けたのが灯台のはじまり。木柱に赤丸電球をつけたものだつた。

昭和12年国立酒田測候所ができて加茂測候所を廃し、灯台は地元漁民の管理となつた。現在の白亜の灯台は国営で、昭和27年の設置、3,500燭光で海上30キロまでとどく。日暮れには自動的に点火する無人管理。加茂港防波堤に今年できた赤い灯台は正式に灯台といわず導灯という。

いま水族館前から荒崎裏山に新しい車道が造られ、山頂にマイクロ、ロータリー・ビーコン工事中霧や雨で灯台の光が見えないとき、超短波で言葉の信号を送るわが国最初の新鋭設備で明年完成、工費は3千万円の由。水族館は荒崎附近に移転新築の計画がある。

庄 内 海 浜 県 立 公 園

国立公園、国定公園とともに自然公園法で指定される県立自然公園は県下に庄内浜、鳥海飛鳥、五所山、蔵王山寺、県南（赤湯高島）の5つ。庄内海浜は昭和23年の指定で斯界の權威田村剛博士の指導をうけた。区域は最上川左岸から新潟県境鼠ヶ関まで男鹿半島から庄内浜、笹川流れ、弥彦までの海岸ドライブウエー国定公園が博士の夢だつた。

一公園内に地質年代を異にする砂丘から水成岩、火山岩、深成岩各系統の各種岩石が露出して、夫々の特異性を示し、変化ある景観を構成しているのは国内でも珍らしく、本自然公園の特色でもある。

湯野浜、温海の2温泉、大山、高館、善宝寺を含み、磯釣と海水浴の名所でもあるのは御承知の通り八乙女の豪壮な断崖など、釣人以外知る人の少ない大景観もある。佐渡汽船のおけさ丸を鼠ヶ関港に廻航の計画が進んでいる。