



人類はひとつ 世界中に友情の
橋をかけよう

MANKIND IS ONE- Build Bridges of Friendship
Throughout the World



会長 中江 亮 幹事 佐藤元伸 副会長・クラブ奉仕 川村徳男 職業奉仕 嶺岸光吉 社会奉仕 山口篤之助 国際奉仕 黒谷正夫 青少年奉仕 津田晋介

出席報告：会員 70 名 出席 49 名 出席率 70.00 % 前回出席率 82.86 % 修正出席 63 名 確定出席率 90.00 %

会長報告

中江 亮 君

- 張紹淵君にR.I. から重ねてポール ハリス フェローの荣誉あるメダルが贈られました。
- 今年の5月31日現在に於けるR.I. 財団に対する当クラブの寄附金の累計額は28,037 US\$に達し、R.I. から3,800%クラブの証が届きました。6月に入ってからかなり増加している筈ですから、多分4,000%を超えていると思います。張君及びご協力下さった会員の皆さんにお礼を申し上げます。
- 田川地区中学校・高等学校英語弁論大会協力に対するお礼状が英語教育研究会田川支部から届いています。
- 静岡日本平R.C.に對し先日台風18号のお見舞を申し上げます所、本日被害状況についてご説明とお礼のお手紙が寄せられました。
- 本日は年次大会の打合せのために時間を提供したので、必要な報告は次回にゆずります。
- 9月24日新穂新一郎君がニューブランズウィックへ旅立たれますが、道中充分お体に気をつけられて姉妹クラブ親善の使節を果されませうお願い致します。
- 去年の交換学生であったオーストラリアのジェームス君から三井徹先生と鶴工高の田中先生宛に近況お便りが来ています。クラブ会員の皆さんによるしくとの事です。

幹事報告

藤川 享 胤 君

1. 去る16日青年センターで行なわれた第34回田川地区中・高校英語弁論大会には30人の参加を得、盛大に行なわれました。
各部門の優勝者は次のとおりです。
中学校レクテーションの部
鶴1中 笹佐高史君
中学校スピーチの部
鶴4中 笹原奈津さん
高校の部
鶴商学園 五十嵐英子さん
2. 会報到着
遊佐R.C. 台中港区扶輪社
3. 国際ロータリー加盟認証状伝達式御案内到着
第258地区東京中野R.C. 1983.1.22
4. 財団法人ロータリー-米山記念奨学会58年度奨学生募集要綱及び同事業報告書

年次大会実行委員会

佐藤 忠 君

大会もあと10日にせまりました。委員の皆さんには大変ご苦勞をかけております。大会の日程につきましてはプログラムを差し上げておりますので、お解りかと存じますが、大略ご説明いたします。

10月1日……9時からゴルフ大会。参加60数名。

諮問委員会・顧問委員会を「第一イン」で開催。

夕方、R.I.会長歓迎夕食会開催となっております。

1日の例会変更はご案内の通りですが、12時30分から食事、1時～3時の間に大会開場、周辺その他一切の準備を完了。3時からリハーサルを予定(時間が早くなることもあり得ます)遅くとも5時には終了したいと考えています。

10月2日……実行委員の方は10月3日も含めて午前

8時までに集合願ひ、各委員長の指示に従って下さい。

奥様方はご家庭の都合もあるかと存じますが遅くとも10時までにはお越し下さい。以下プログラム通りですが、本日これから部会を開きます。各部部长から話をお聞き頂き、各人仕事の内容につき部部长と連絡をとって下さい。

なお、大会へのご婦人方の参加が約20名しかありません。前回の地区大会では奥様方が59名登録になっています。大会成功のために奥様方の登録が是非必要です。これからでも結構です。また、2日・3日のうち1日だけでも結構です。是非奥様方のご出席をお願いいたします。

ビジター

酒田東R.C. 畔柳 勇君

鶴岡西R.C. 菅原年雄君・野口 弥君・

加藤有倫君

イスラム式三つのテスト

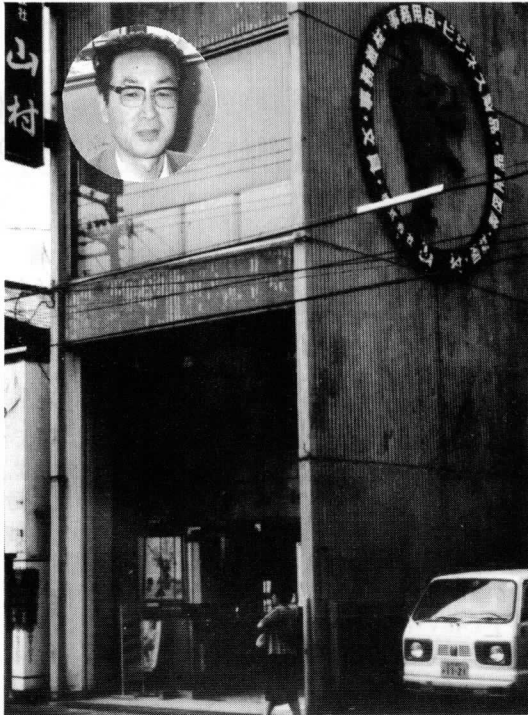
「イスラム教の諺によると、私達が述べる言葉は、声に出す前に三つの関門を経なければならぬ……

1. 最初の関門で、門番は尋ねる：『それは真実か?』
2. 二番目の関門で、門番は尋ねる：『それは必要か?』
3. 三番目の関門で：『それは思いやりがあるか?』

—米国のクラブ会報より—

庄内空港の建設を推進しましょう

職 場 紹 介



名 称 株式会社 山 村
 営業品目 事務用機械・什器用品・製図機
 明治5年創業・昭和35年設立
 代表取締役 石井 貞吉
 専務取締役 石井 敬三
 取 締 役 渡会 俊正・今間信一郎

当店は創業から数えれば110年になりますが、現在のような商品系列になってからは22年です。

商品の性質上、官公庁・銀行・大学・会社・工場農協・その他事業所が多数であり、鶴岡ロータリークラブの大方の皆様にも上得意先として、御利用戴いております。

昨今は、予算に関して、景気の影響を受けること大です。

最新の技術を搭載した電子事務機器は、大企業だけでなく、私共の扱い商品にもなっておりますが、ソフトと呼ばれる分野の規格の統一、互換性が問題で、本格的な普及はまだ先になります。

当店の位置する旧一日市町は、商店街としては難かしくなり、人通りも少なくなってきた関係上、店頭商品としては、普遍性のない専門商品を置き、この町にはなくてはならない店作りを考えております。皆様の変らぬ厚情、御引立をお願い申し上げます。



名 称 株式会社 いちかわ
 代表取締役 市川 輝雄
 創 業 昭和元年2月1日
 会社設立 昭和33年1月31日
 従業員数 20名
 事業内容 玩具・人形の卸小売

玩具一筋「よいこの太陽」を標榜しつつ、親子二代、昭和を貫ぬいてきた。いささかなりと地方の児童文化を益す限り“誇りと情熱”を持って社是に示している。

「経営者とは常に壮麗な世界を夢見ながら孜々営営として数字に追われるドレイである」と誰かが云ったが、私にとって、とかくロータリーが夢みる世界であり、経営が衰れドレイの日々にも似ている。

子供に夢を与える仕事もハタでみる程楽な商売ではない。やりたいこと、遊びたいことが山ほどあり今日にでも蒸発したい思いたが、現実にはガッシリと首カセをはめられていて全く自由がきかぬ。

当分、ロータリーの中で蜃気楼のような夢を追うことしか許されていないとは、嗚呼！

(今週の担当者 中江 哲夫)